

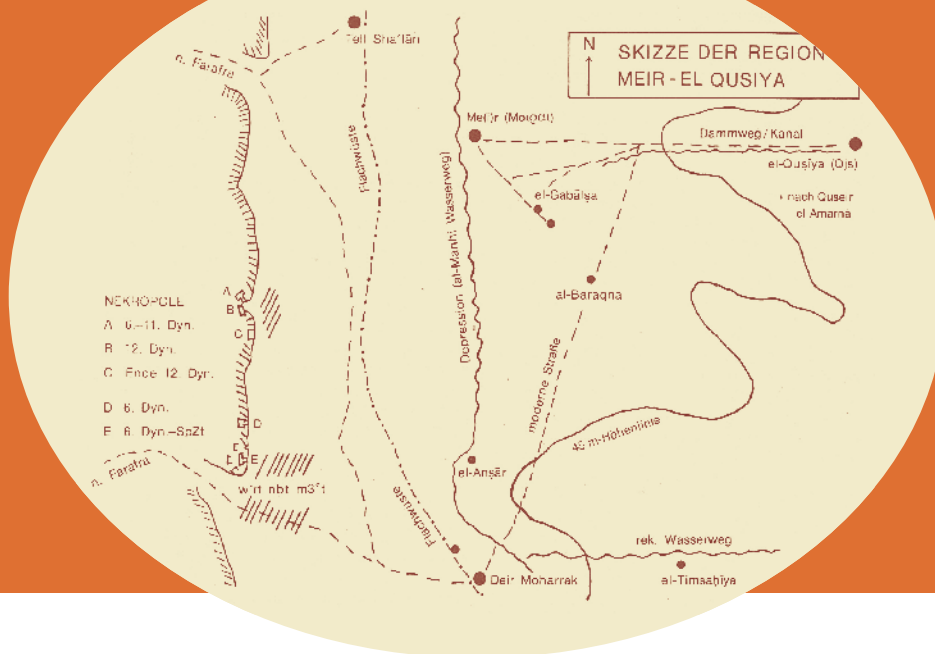
06/1

JUNI 2006  
26. ÅRGÅNG

# PAPYRUS

ÆGYPTOLOGISK TIDSSKRIFT





# Mellemste Rige i Meir

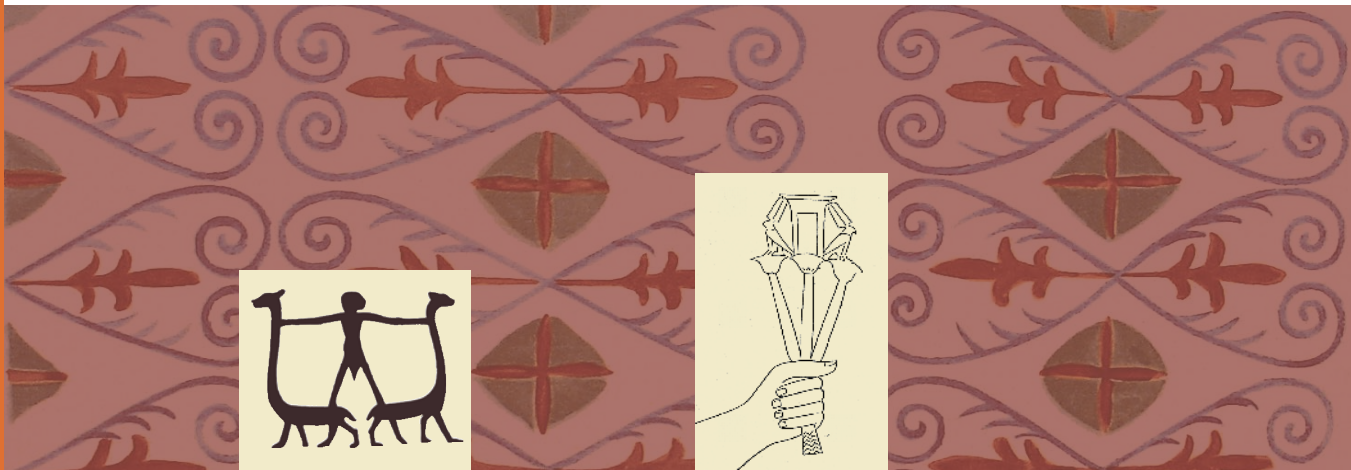
Lise Manniche

Den del af Ægypten, som ægyptologerne betegner som “Mellemægypten”, breder sig fra lidt syd for Cairo og til nord for Abydos, en strækning, der ligger udenfor de større centre Cairo og Luxor, eller for at tale oldægyptisk: Memphis og Theben. Ihærdige turister har besøgt regionens større turistattraktioner såsom Beni Hasan og el-Amarna samt Fayum, som også kan medregnes. Myndighederne i Ægypten er interesserede i at åbne Mellemægypten for turister. At der her er en høj procentdel af kristne gør, at der undertiden blusser konflikter op, og beboerne er ikke så vant til turister. Et synligt tegn herpå er den militære eskorte, man skal ledsages af på disse steder, der stadig er langt fra alfarvej og slet ikke har nået den sædvanlige standard mht faciliteter, som turister forventer, men som på den anden side viser et mere ægte Ægypten.

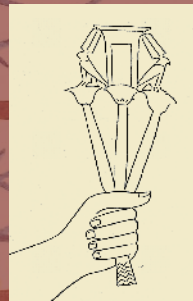
Også i oldtiden var området i en vis afstand fra de royale centre, men det betød ikke at det skortede på kulturelle aktiviteter. Det lå i provinsguvernørernes regi at promovere regionen og sig selv. De mest fremtrædende monumenter, der nu står tilbage, er disse embedsmænds grave, men de har i gamle dage haft deres modstykke i de fornemme templer i byerne. I denne artikel skal vi koncentrere os om den

14. øvreægyptiske provins, der i Gamle og Mellemste Rige var et bemærkelsesværdigt centrum for både Hathorkult og gravudsmykning. En del af gravene fra Mellemste Rige er for nylig gjort tilgængelige for alle, der kommer forbi med privat eskorte, og de er afgjort en omvej værd. Lokaliteten går nu under navnet Meir, og den ligger på vestbredden omkring 25 km syd for færgen til Tell el-Amarna på den anden side af floden. Ægypterne i senromertiden kaldte den *mr-wr* [fig. 1].

Fem km sydvest for byen Meir ligger der en wadi (udtørret floddal), hvorigennem karavanevejen førte videre til Farafra-oasen i den vestlige ørken. Der var dermed en god grund til, at byen allerede fra Gamle Rige blev et vigtigt knudepunkt. De vigtigste grave stammer fra Gamle og Mellemste Rige. I Nye Rige blev beboerne tilsyneladende begravet længere mod øst i Quseir el-Amarna, hvor der allerede var anlagt klippegrave fra 6. dynasti, og hvor der i græsk-romersk tid igen er spor af aktiviteter i den vestlige ørken. Terrænet i Meir hvælver sig efter en flad, vindomsust sandslette til de klippeformationer, hvor gravene er udhugget. De blev i det 19. århundrede udsat for intensiv plyndring, men ikke desto mindre har en del af gravudstyret overlevet. Gravenes væg-



**Fig. 1** Kort over området omkring Meir. Fra *Lexikon der Ägyptologie* IV, kol. 15-6.



**Fig. 2** Cusae skrevet med hieroglyffer. Fra Meir II, pl. XVII.

**Fig. 3** Ukh. Fra Meir I, fig. 1.

udsmykning blev kopieret og udgivet i 1914-53, og der har været sporadiske udgravninger siden, men en samlet oversigt over området mangler stadig.<sup>1</sup>

Fokus i området var Hathor-templet i Cusae provinssens nu forsvundne hovedby [fig. 2], og mange af gravene tilhører ansatte ved denne gudindes tempel, som vi udelukkende kender til fra præsternes titler. Efter 12. dynasti synes området at komme ind under Hermopolis. Ved begyndelsen af 18. dynasti markerer byen grænsen mellem de territorier, som henh. Hyksoskongerne og de thebanske fyrster har indflydelse over. Hathor-templet modtager i 12. dynasti royale donationer, og Hatshepsuts skatmester Djehuti, kendt fra grav TT 11 i Theben, er ansvarlig for en udbygning af templet. Hathor æres stadig i Cusae i græsk tid, nu under navnet Aphrodite Urania, samtidig med at Zeus får et tempel i byen. Den grund, der rummede gudindens kult i 2½ årtusinde, ligger formodentlig under den moderne by el-Qusiya. Selv da Napoleons ekspedition nåede byen for lidt over 200 år siden, var der ikke noget bemærkelsesværdigt at se.

## Gamle Rige

6. dynastis grave har numre, der begynder med A, D og E. Udsmykningen af gravkapellerne er udført i stregtegning, maleri og relief og synes også ifølge publikationen<sup>2</sup> at være yderst interessant. Da A-gravene ligger umiddelbart nord for de tilgængelige B-grave, kunne man på stedet forhøre sig om mulighederne for at få adgang.

## Mellemste Rige

I en af B-gravene findes der en fremstilling af grav ejerens forfædre, der foregiver at dokumentere familien gennem 59 generationer. Trods det er det ikke helt let at holde styr på familiemedlemmerne, for lige så fantasifulde de var i deres gravudsmykning, ligeså begrænsede var de i navngivningen af deres arvinger. De mest prominente medlemmer hed Ukhhotep eller Senbi. Ukh-hotep betyder noget i retning af "Ukh er tilfreds". En *ukh* er egentlig et kultsymbol [fig. 3], der anvendtes i Hathorkulten på lige fod med sistrum og menat, men ligesom med en menat kan selve objektet ligestilles med gudinden, således at en ukh er en af hendes tilsynekomstformer. Anelistens ægthed bestrides dog af visse forskere.<sup>3</sup> Kun to af listens guvernører fra før 12. dynasti kan identificeres med gravejere i området.<sup>4</sup>

## Senbi søn af Ukhhotpe

Den første gravejer fra 12. dynasti var guvernør Senbi (I), søn af Ukhhotpe. Hans hustru hed Perhemutmeres, ofte forkortet til Meres **[forsiden]**. Ud over at bære guvernørtitlen var han præsteinspektør og skatmester, men han havde samtidig adskillige andre “ben”.

Hans grav består af et lille, ufærdigt rum med statu-niche i vestvæggen, men adgangen til nichen er elegant udhugget gennem et hævet podium. Vægudsmykning er både motivmæssigt og stilistisk nært beslægtet med den, der ses i Gamle Rige, men vi finder nye træk i afbildningen af dyr og mennesker, og der er også fornyelser i selve billedprogrammet.

Blandt gengangerne fra Gamle Rige er den symmetriske fremstilling af gravejerens fugle- og fiskefangst i papyrusbåd **[fig. 7]**, som i den sidste ende er en symbolsk fremstilling af ønsket om genfødsel samt af-døde foran et offerbord og ensembler med musikere, der ikke adskiller sig væsentligt fra dem, man finder i Gamle Rige: harpe, fløjte og chironom (sanger/dirigent) (men uden den fra Gamle Rige kendte dobbeltklarinet). Yderligere er der slagtescener og offerbringere **[fig. 4]**, forskellige aktiviteter ved flodbredden **[fig. 5]** og i jagt i ørkenen **[fig. 6]**. Dette sidste motiv gengiver som noget nyt det ujævne terræn i en stenet ørken i stedet for at vise dyrene på en lige, vandret linie, og der er mange fascinerende detaljer blandt dyrene og den måde de kombineres på både i kamp og i parring.

Forbindelsen til gudinden Hathors tempel i Cusae viser sig ved, at der afbildes nogle af de ritualer, der foregår omkring det **[fig. 7]**. Vi ser præstinder, der kommer med sistrum og menat (hvilket bringer den thebanske Dalfest i erindring), styret af en mand med kastagnetter. Begivenheden byder også på brydekampe og en mimet sekvens udført af mænd, der tilsyneladende knipser med fingere. Harpespilleren, der sidder direkte overfor gravejeren, hylder også



**Fig. 4** Kødbærere.

Foto KH.

**Fig. 5** Flodheste.

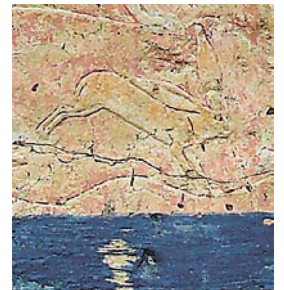
Foto LM.

**Fig. 8** Kalvefødsel.

Foto KH.

**Fig. 6** Hare

Foto KH.





gudinden: “Opløftet være Hathor, kærlighedens gudinde, åh *ihyu*, åh *ihyu*, når hun er opløftet på fridagen.” Disse *ihyu* er mændene med kastagnetterne. Fra den ægyptiske litteratur kender vi den oprindelige historie om Sinuhe, ægypteren, som er skrevet omkring dette tidspunkt, og her hører vi om, hvordan Sinuhe modtages ved det ægyptiske hof efter sin lange udlændighed af prinsesser, der rasler med menat og sistrum.

I forbindelse med frembringningen af kvæget møder vi også en fremstilling af en mager hyrde med håret strittende til alle sider. Dette udsædvanlige motiv bliver kopieret af hans efterfølgere (cf. fig. 13). I en af bådene med anonyme fiskere på den modstående væg sidder der også en sammenkrøben mand med ribbenene synlige. At vise en situation, hvor visse mennesker ikke automatisk er under indflydelse af *maat*, det ideelle univers, er ikke almindeligt, men kendes dog fra Unas’ processionsvej i 5. dynasti. I dette sidste tilfælde drejer det sig åbenbart om beduiner, ikke om udsultede ægyptere.

I en af scenerne med kvægavl ses en ko, der er ved at føde en kalv. Denne vigtige begivenhed (en ko var sikkert endnu mere skattet end et lille barn) overvåges af en trolldmand, der står parat til at frem-

sige en virksom formular, der skal få fødslen til at forløbe heldigt [fig. 8].<sup>6</sup>

Der er mange farver tilbage i denne grav [fig. 9]. Baggrunden er gråblå som i flere grave i Gamle Rige, undtagen i ørkenjagtscenen, der passende har lyserød baggrund. Graven i Giza og Sakkara fra Gamle Rige, som danner det direkte forlæg for gravene i Mellemste Rige, er allerede mættede med den symbolik, som vi ser udfolde sig i gravene i Nye Rige. Den grå baggrundsfarve er ikke et tilfælde. Vi finder den igen i kongegrave fra først i 19. dynasti. Den gråblå farve, der ikke anvendes til at specificke genstande (som holdes indenfor den sædvanlige polychrome palet med sort, hvid, rød, gul, blå, grøn) kan muligvis referere til det stadium af en livscyklus, hvor den afdøde netop befinder sig i graven: en mellemstation mellem livet på jorden og livet i det hinsides. Farven er beslægtet med den, der anvendes for hieroglyffen, som viser en efterbyrd (placenta), og som svinger mellem grålig, blålig eller grønlig. Det synes i overensstemmelse med ægyptisk logik at se graven som et moderskød, hvor den afdøde afventer nyt liv i omgivelser af en passende farve.

**Fig. 7** Hathorritual og jagt i papyruskrattet. Fra Meir I, pl. II.

**Fig. 9** Vase. Foto LM.



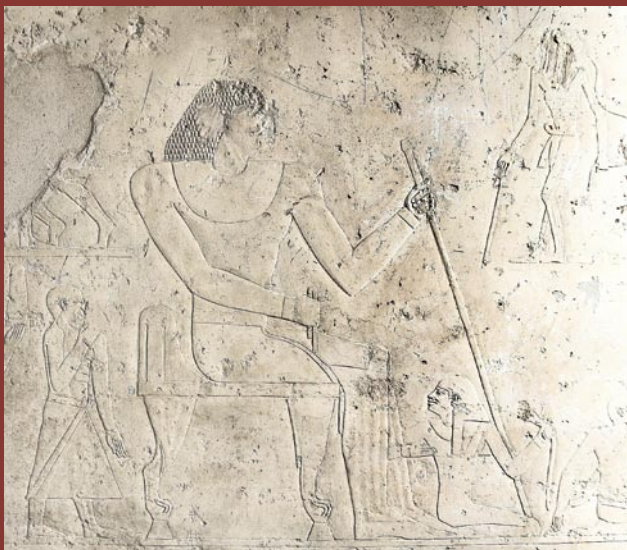


Fig. 10 B2 Ukhotpe og hans familie. Foto KH.



Fig. 11 B2 Søjlehal. Foto LM.



Fig. 14 a og b B2  
Papyrussamlere.



## B2'

### Ukhotpe (I) søn af Senbi

Ejeren af grav B1 Senbi havde en søn ved navn Ukhotpe (I). Hans hustru hed Djehutyhotpe [fig. 10].

Som sin far var han guvernør, skatmester, inspektør for Hathor-præsterne i Cusae og læsepræst. Han havde også en interessant titel, der følger umiddelbart efter hans guvernørtitel:  $\text{⊙⊙⊙} \text{ } \text{hw} \text{ } \text{w}^c$  "enestående personlighed(?)", med tilføjelsen "uden lige". Ordet skrevet med de tre placenta-hieroglyffer gengiver ifølge Blackman essensen af en person.<sup>8</sup>

Hans grav har en søjlehal [fig. 11] og statueniche med karm i relief [fig. 12]. To 30-40 m dybe skakter (nu fyldt op) fører til de underjordiske gravkamre. En del af udsmykningen er ufærdig og viser et bredt udvalg af kvadratnet i forskellige dimensioner.<sup>9</sup>

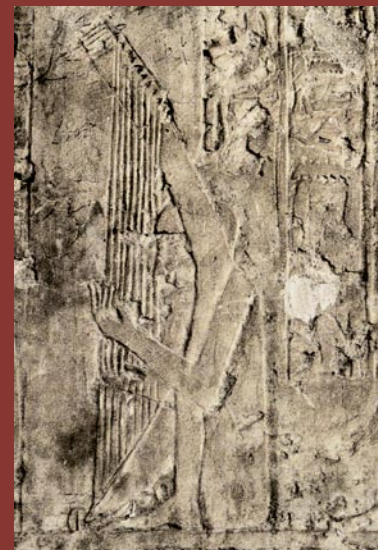
Østvæggen og den østlige del af nordvæggen blev for 100 år siden ødelagt af stenbrydning og ild, hvilket gør, at stenen skaller af. Kun i nichen er der farver tilbage. Ikke desto mindre er graven ganske bemærkelsesværdig. Når man ser de tidlige fotografier af den, ligner den en sørgelig ruin. I dag er rummet beskyttet af et nyt tag, og væggene en åbenbaring i noget, der næsten er at sammenligne med kridhvid marengs. De står så friske, som da den først blev udtænkt for 4000 år siden, inden maleren kom med sin polychrome palet og forskønnede billedhuggerens fænomenalt sikre hånd med sine kulører. Omridstegneren har naturligvis sin del af ansva-



**Fig. 12** B2 Niche. Foto LM.



**Fig. 13** B2 Hyrde. Foto KH.



**Fig. 15** B2 Den blinde harpespiller og en del af hans sang. Foto LM.

ret for layout og design, og det er i sig selv mesterligt. Men mejselhuggeren, der er fulgte i hans fodspor, har været usædvanligt talentfuld. Væggene står, som om han blot har taget sig en middagspause. Han har formået at fortolke omridstegnerens fortegning på mesterlig vis. Emnerne er i vid udstrækning de samme som i faderens grav, ja nogle detaljer er endda direkte kopier, som f. eks. den magre hyrde **[fig. 13]**, men det er måske på grund af manglen på farve, at vi er desto bedre i stand til at beundre stilen. I motivet, der angår livet langs floden med indsamling af papyrus, ser vi muskuløse, nøgne mænd med usædvanlig kraftig hårvækst og påfaldende individuelle ansigtstræk. De river papyrusstilke op og bærer dem bort i knipper. En mejselhugger skal ikke blot følge sit forlæg, der ligger som stregtegning på den hvide væg, han kan også med den vinkling, han har på sit instrument, tilføje sin særlige, personlige stil, og det er udnyttet til fulde i denne grav **[figs. 14a og b]**.

Ligesom i grav B1 finder vi den blinde harpespiller, der sidder for sig selv foran gravejerparrets offerbord. **[fig. 15]**. Ørkenscenen byder bla. på en hanløve, der er ved at bedække en løvinde **[fig. 16]** og en sammenkrøben marekat, der er ved at føde sin unge **[fig. 17]**.



**Fig. 16** B2 Løvepar. Foto LM.



**Fig. 17** B2 Marekat. Foto LM.



Fig. 18 B3 Niche. Foto LM.

## B3<sup>10</sup>

### Senbi (II) søn af Ukhhotpe (I)

Denne guvernørs grav var anlagt med søjlehal og inderrum med statueniche, men den fik ikke nogen vægudsmykning, bortset fra en lille skindør midt på sydvæggen. Dørkarmen til nichen har dog smukke, blå hieroglyffer. Her nævnes hans mor, Djehutyhotpe [fig. 18]. Senbi (II) havde en søster ved navn Mersi. Hun identificeres med hustruen til ejeren af B4, Ukhhotpe (II).<sup>11</sup>

## B4<sup>12</sup>

### Ukhhotpe søn af Ukhhotpe

Graven tilhører en Ukhhotpe (II), søn af endnu en Ukhhotpe (måske ejeren af grav A3) [fig. 19]. Hans hustru var muligvis den samme Mersi, som vi mødte i grav B3, men han havde også en, der hed Djehutyhotpe. Graven er dateret til Amenemhet IIs regering, idet denne konges kartoucher findes over nichen. Der findes også et bagrum i den nordlige del af bagvæggen. Denne gravs udsmykning er karakteriseret ved, at meget af den er hugget i gips lagt på væggene. Billedmæssigt ser vi i de fleste scener ikke den samme individualitet som i B2, men til gengæld kan vi beundre farvelægningen – eller hvad der er tilbage af den. Pigmenterne er usædvanligt klare, især i den blå og grønne ende af farveskalaen [fig. 20; fig. 21]. Den er ganske ødelagt, men hvor den rester, står den nærmest som lysende emaljeindlæg. Som netop fuldendt må graven have været usædvanlig smuk og farverig. Den viser også nogle uventede detaljer, som f. eks. over statuenichen et sjældent spiralmønster [fig. 22] Ved indgangen til nichen er loftet blå med gule stjerner, men ellers er det malet granitlyserødt.

På den sydlige del af bagvæggen sidder der fordelt i seks dobbelte registre adskillige rækker af

Fig. 19 B4 Ukhhotpes navn. Foto KH.

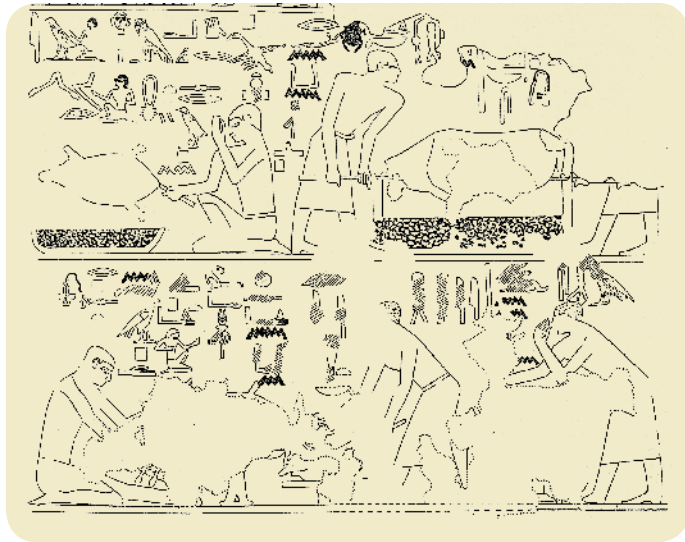


Fig. 20 B4 Kvinder med lotus. Foto LM.



mænd og kvinder. Det er gravejerens forgængere i embedet, i alt 59 mænd, med deres hustruer nede-  
 under. “Jeg lavede dette for at deres navne kan leve  
 for evigt, og for at der kan være et påkaldelsesoffer  
 med det daglige offer hørende til hver dag af succes-  
 sive læsepræster og præster i Hathors grottekapel  
 (*hrt*)” fortæller gravejeren. Hvis det er en historisk  
 liste over alle dette nomes nomarcher, og hvis hver  
 gives en periode på 15 år, bringer det os 885 år til-  
 bage i tiden, til 4. dynasti. Nogle af navnene ville  
 passe til personer, der levede i Gamle Rige, men ikke  
 alle. Som ovenfor nævnt er der dog sået tvivl om,  
 hvorvidt der er tale om en ægte eller en fingeret liste.

I bagrummet er der en usædvanlig scene, hvor  
 der i stor stil tilberedes mad til en fest [fig. 23]. Der  
 står fjerkræ på menuen, for i nederste register gøres  
 en gås eller and klar: “Gør festen klar til guvernør  
 Ukhhotpes ka. Jeg giver dig en fugl at tilberede.”  
 Ovenover siger den person, der er ansvarlig for spid-  
 stegningen af fjerkræet: “Jeg har siddet ved ilden  
 siden tidernes morgen!” Til højre spidsteges en hel  
 kalv: “Drej spiddet(?) at du kan få det klar til Ukh-  
 hotpes ka”. Der manglede ikke noget på bordet hos  
 præsterne i Cusae.



**Fig. 23** B4  
 Madlavning.  
 Fra Meir III,  
 pl. XXIII.

## C1

Denne grav, der ligger lidt syd for B-gravene, til-  
 hørte endnu en Ukhhotpe, søn af en Ukhhotpe, og  
 han var muligvis nevø af Ukhhotpe fra grav B4.<sup>13</sup>  
 Den har malet vægudsmykning med mange farver  
 bevaret. Den bliver ikke umiddelbart inkluderet i  
 rundgangen blandt gravene, men den vil bestemt  
 være værd at undersøge nærmere.



**Fig. 21** Skilpadde.  
 Foto LM.

**Fig. 22** B4 Spiral-  
 mønster. Fra Meir  
 III, pl. XXVIII.



# Gravudstyret



**Fig. 24**  
Khnumhotpe  
i MMA. Foto  
LM.



**Fig. 26**  
Ukhhotpe i  
MMA. Foto  
LM.

Gravene i Meir blev i slutningen af 1800-tallet udsat for meget voldsomme plyndringer, og kister og mumier endte på bålet. I 1910 blev der iværksat systematiske udgravninger af ægypterne selv, og det lykkedes at finde nogle resterende kister og andre effekter. Disse blev senere købt af Metropolitan Museum of Art i New York, hvor man i dag kan få et lille indtryk af, hvad der var standard udstyr i disse 4000 år gamle grave. En af trækisterne rummer en mumie af husforvalteren Khnumhotpe [fig. 24].<sup>14</sup> Den er fornemt udført med øjne indlagt i alabast og poleret obsidian i ibenholtfatning. Forvalteren bærer også en gylden uræus og et kongeligt skæg, for det var den status han aspirerede til i sit nye liv. Hapy-ankhtify [fig. 25] blev lagt i tre kister, hvoraf den inderste mumieformede adskiller sig fra de føromtalte.<sup>15</sup> Trækisten blev dækket med linnedklæde, hvorover der blev lagt et tykt lag sort tjære/beg. Paryk og skæg er sribet i guld og sort, men de sorte striber på parykken har yderligere udsmykning af pastilformede indlæg af sort fajance med sribede linjer i relief, med det resultat at parykken ser fyldig og lokket ud. Halskraven er modelleret i stuk med bemaling og guldfolie. Øjnenes iris er indlagt i røgfarget bjergkrystal. En navnebroder til de ovenfor nævnte guvernører ved navn Ukhhotpe [fig. 26] lå også i en kiste, der på ydersiden er ganske enkel med blot nogle linier hieroglyfisk tekst, men som indeni er rigt udsmykket med sarkofagtekster, offerlister og friser, som det var skik og brug på dette tidspunkt, især blandt de ambitiøse guvernører i Mellemægypten.<sup>16</sup> Hans mumie blev viklet i linnedstrimler og dækket af et helt klæde, hvorefter en mumiemaske blev anbragt over hans hoved. Den er skåret i træ. Huden er dækket af rødlig guldfolie, og øjnene er ligesom Khnumhotpes indlagt i poleret obsidian og gennemsigtig alabast, indfattet i ibenholt. En datter af Ukhhotpe ved navn Nebethat ligger nu i sin mumiekartonnage foran sin firkantede trækiste med sin fornemme mumiemaske uden royale insignier, men med en enkel perlehalskæde og bred halskrave [fig. s. 2].<sup>17</sup> Hendes ansigt er dog forgyldt for at vise den ideelle hudfarve, som tilhører guderne, og øjnene er indlagt i alabast og obsidian. Kisten bag hende viser de for Mellemste Rige så karakteristiske øjne over et "paladsfacademønster" og bærer yderligere indskrifter, der nævner bla. guderne Imset og Shu. På en enkelt af de firkantede kister, der tilhører en vis Khnumnakht [fig. 27], ser vi

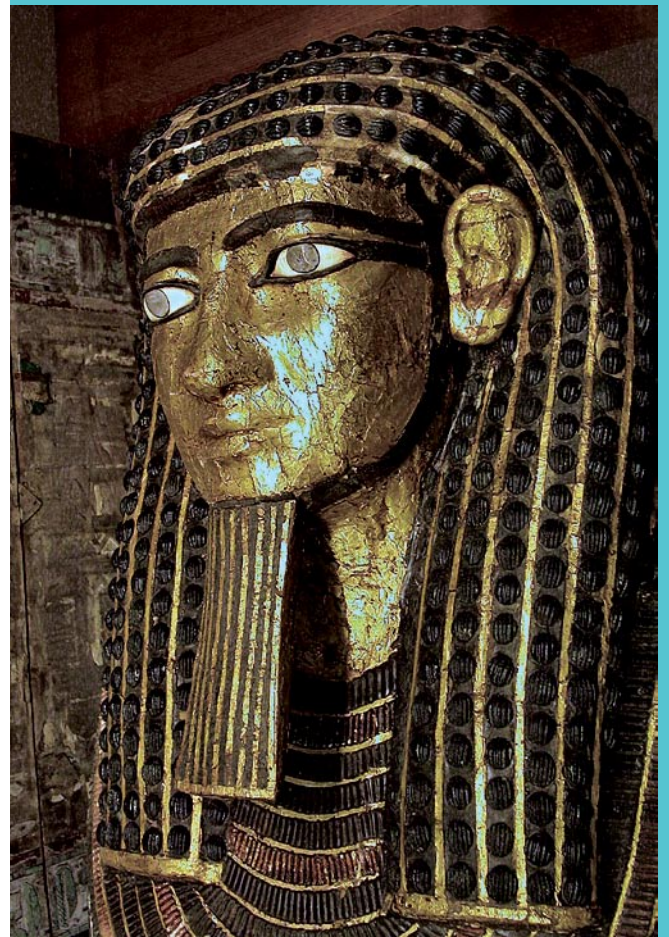
for første gang en gudinde med løftede arme på ydersiden nærmest hovedet.<sup>18</sup> Teksterne omkring gudinden nævner Isis, Neith og den store nigudekreds. Dette motiv findes sjældent inden 13. dynasti. Resten af kisten er på ydersiden udsmykket med paladsfacade og øjne og korte tekster skrevet med fornemt udførte, kolorerede hieroglyffer. Det er et sjældent perfekt stykke håndværk, der til fulde viser den langt fra provinsielle standard, der herskede i Meir.

**Figs. 4, 6, 8, 10, 13, 19** skyldes Kurt Hellemosse, de resterende Lise Manniche, hvis ikke andet er nævnt..

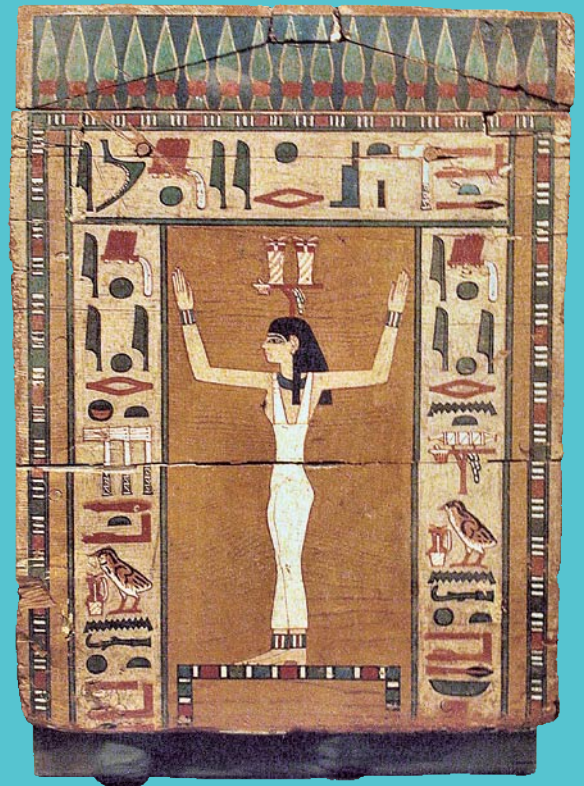
## Noter

- 1 For en kort præsentation se D. Kessler 'Meir' i *Lexikon der Ägyptologie* IV, kol. 14-19.
- 2 A. W. Blackman, *The Rock Tombs of Meir*, vols. IV, V.
- 3 L. Borchardt, *Die Mittel zur zeitlichen Festlegung von Punkten der ägyptischen Geschichte und ihre Anwendung*, Cairo 1935, 112-114.
- 4 Kessler, *op. cit.* s. 16.
- 5 Se *Papyrus* 2005/01, s. 15 og fig. 3.
- 6 *Journal of Egyptian Archaeology* 3, 1916, 241.
- 7 Se G. Robins, *Proportion and Style in Ancient Egyptian Art*, 1994, indholdsfortegnelse under 'Meir'.
- 8 Således Kessler. Blackman benævner graven som 'the tomb chapel of Ukhhotep, son of Ukhhotep and Mersi'.
- 9 Blackman, *Meir* VI, s. 8-38.
- 10 W. C. Hayes, *The Scepter of Egypt* I, 1953/1978, s. 310.
- 11 Hayes, *Scepter* I, s. 312.
- 12 Hayes, *Scepter* I, s. 316-7; glimrende farvefoto i *The Metropolitan Museum of Art. Egypt and the Ancient Near East*, 1987, s. 36-7.
- 13 Hayes, *Scepter* I, s. 311-12.
- 14 *The Metropolitan Museum of Art*, s. 34-5.

**Fig. 25** Hapy-anckhtify i MMA. Foto LM.



**Fig. 27** Khnum-nakhts kiste i MMA. Foto LM.



**Mellemste Rige i Meir***Lise Manniche***Petries kort over byen Kahun  
og de store huse – fortolkning  
eller overfortolkning?***Hans Vilhardt***Augustus – farao i Ægypten og kejser  
i Rom***Jan Brix***Assyriologiens historie i Danmark***Jakob Flygare***Judas-evangeliet***Paul John Frandsen***Dietrich Wildung i København***Lise Manniche*